

DECYZJA
o ustaleniu lokalizacji inwestycji celu publicznego

Na podstawie art.1 ust. 2 pkt. 1, art. 4 ust. 2 pkt. 1, art. 50 ust. 1 i 4, art. 51 ust. 1 pkt. 2, art. 53 ust. 4, art. 54 i 56 ustawy z dnia 27 marca 2003 r. o planowaniu i zagospodarowaniu przestrzennym (t. j. Dz. U. z 2022 r., poz. 503) oraz art. 104 Kodeksu Postępowania Administracyjnego z dnia 14 czerwca 1960 r. (t. j. Dz. U. z 2021 r., poz. 735 ze zm.) po rozpatrzeniu wniosku z dnia 18 października 2021 r. (data wpływu: 22.10.2021 r.) złożonego przez:

**Regionalną Dyрекcję Ochrony Środowiska
w Poznaniu
ul. Dąbrowskiego 79
60-529 Poznań**

w sprawie: poprawy zdolności retencyjnych na terenie obszaru Natura 2000 Zachodnie
Pojezierze Krzywińskie PLH300014 jako przedmiot działań ochronnych żółwia błotnego
poprzez remont, obudowę i budowę urządzeń małej retencji
na dz. ozn. nr geod. 194, 195/1, 5012, 5015 w obrębie Drzeczkowo.

U S T A L A M

lokalizację inwestycji celu publicznego.

1. Warunki i szczegółowe zasady zagospodarowania terenu oraz jego zabudowy wynikające z przepisów odrębnych m. in.:

- Ustawy z dnia 7 lipca 1994 r. – Prawo budowlane (t. j. Dz. U z 2021 r., poz. 2351)
- Rozporządzenia Ministra Infrastruktury z dnia 26 sierpnia 2003 r. w sprawie sposobu ustalenia wymagań dotyczącej nowej zabudowy i zagospodarowania terenu w przypadku braku miejscowego planu zagospodarowania przestrzennego (Dz. U. Nr 64, poz. 1588),
- Ustawy z dnia 21 marca 1985 r. o drogach publicznych (t. j. Dz. U. z 2020 r., poz. 470 ze zm.)
- Rozporządzenia Ministra Transportu i Gospodarki Morskiej z dnia 2 marca 1999 r. w sprawie warunków technicznych, jakim powinny odpowiadać drogi publiczne i ich usytuowanie (t. j. Dz. U. z 2016 r., poz. 124),
- Ustawy z dnia 23 lipca 2003 r. o ochronie zabytków i opiece nad zabytkami (t. j. Dz. U. z 2021 r., poz. 710 ze zm.),
- Prawa Ochrony Środowiska (t. j. Dz. U. z 2021 r., poz. 1973 ze zm.);
- Ustawy o ochronie gruntów rolnych i leśnych z dnia 3 lutego 1995 r. (t. j. Dz. U. z 2021 r., poz. 1326 ze zm.),

a w szczególności:

a) warunków i wymagań ochrony i kształtowania ład przestrzennego:

1) budowla – próg (budowa)

parametry techniczne progu w km 0+142,0 rowu melioracyjnego SD:

- rzędna progu (przelewu) – 80,20 m n.p.m.,
- rzędna korony progu (skrzydelek) – 80,60 m n.p.m.,
- rzędna dna progu – 79,30 m n.p.m.,
- szerokość światła przelewu – 1,00 m,
- szerokość progu (korona) – 0,50 m,
- wysokość progu – 0,90 m,
- długość pala kierującego brusy – 3,00 m,
- długość brusów – 2,00 m.

2) budowla – przepust (budowa)

parametry techniczne przepustu w km 0+735,0 rowu melioracyjnego SD:

- rzędna dna wlotu – 84,55 m n.p.m.,
- rzędna dna wylotu – 84,45 m n.p.m.,
- średnica przepustu – 0,60 m,
- długość przepustu – 12,00 m,
- spadek przewodu przepustu – 0,83%.
- szerokość przelewu w wlocie – 0,60 m,
- wysokość zamknięć na wlocie (szandorów) – 0,50 m,
- długość pala kierującego brusy – 3,00 m,
- długość brusów (konstrukcja wlotu do przepustu) – 1,60 m – 2,20 m.

3) budowla – brod (budowa)

parametry techniczne brodu w km 0+019,5 rowu melioracyjnego SD-1:

- rzędna dna – 78,85 m n.p.m.,
- szerokość w dnie osi rzeki – 1,50 m,
- szerokość przejazdowa brodu – 3,00 m,
- długość przejazdowa brodu – 19,90 m,
- nachylenia poprzeczne (zjazdu/wyjazdu) – 1:8.

4) budowla – zastawka (budowa)

parametry techniczne zastawki w km 0+028,0 rowu melioracyjnego SD-1:

- rzędna przelewu – 79,40 m n.p.m.,
- rzędna dna – 78,90 m n.p.m.,
- szerokość światła przelewu – 1,00 m,
- wysokość przelewu (szandorów) – 0,50 m,
- szerokość zastawki (ze skrzydełkami) – 4,60 m,
- rzędna góry zastawki (skrzydełek) – 79,50 m n.p.m.,
- długość pala kierującego brusy – 2,50 m,
- długość brusów – 1,50 m.

5) budowla – zastawki (odbudowa)

parametry techniczne zastawki w km 0+346,5 rowu melioracyjnego SD-1:

- rzędna przelewu – 83,65 m n.p.m.,
- rzędna dna – 83,15 m n.p.m.,
- szerokość światła przelewu – 1,00 m,
- wysokość przelewu (szandorów) – 0,50 m,
- szerokość zastawki (ze skrzydełkami) – 5,00 m,
- rzędna góry zastawki (skrzydełek) – 83,75 m n.p.m.,
- rzędna góry kładki (pomostu) – 83,95 m n.p.m.,
- długość pala kierującego brusy – 2,50 m,
- długość brusów – 1,50 m.

parametry techniczne zastawki w km 0+426,0 rowu melioracyjnego SD-1:

- rzędna przelewu – 84,65 m n.p.m.,
- rzędna dna – 84,15 m n.p.m.,
- szerokość światła przelewu – 1,00 m,
- wysokość przelewu (szandorów) – 0,50 m,
- szerokość zastawki (ze skrzydełkami) – 5,00 m,
- rzędna góry zastawki (skrzydełek) – 84,75 m n.p.m.,
- rzędna góry kładki (pomostu) – 84,95 m n.p.m.,
- długość pala kierującego brusy – 2,50 m,
- długość brusów – 1,50 m.

6) budowla – groble czołowe (remont)

parametry grobli – zbiornik U1:

- rzędna korony – 83,75 m n.p.m.,
- szerokość korony – 2,00 m,
- nachylenie skarpy odwodnej – 1:3,
- nachylenie skarpy odpowietrznej – 1:3,
- spadek poprzeczny korony – 2%.

parametry grobli – zbiornik U2:

- rzędna korony – 84,75 m n.p.m.,
- szerokość korony – 2,00 m,
- nachylenie skarpy odwodnej – 1:3,
- nachylenie skarpy odpowietrznej – 1:3,
- spadek poprzeczny korony – 2%.

7) prace konserwacyjno-odmuleniowe na rowie melioracyjnym SD

parametry rowu melioracyjnego SD:

- szerokość w dnie – 0,60 m,
- nachylenie skarp – 1:1,5,
- długość odcinka ok. 95 m.

b) ochrony środowiska i zdrowia ludzi oraz dziedzictwa kulturowego i zabytków oraz dóbr kultury współczesnej:

Uwarunkowania w zakresie dziedzictwa kulturowego oraz dóbr kultury współczesnej:

- planowana inwestycja jest położona na obszarze zespołu stanowisk archeologicznych – Karta Zespołu Stanowisk Archeologicznych nr 4 według gminnej ewidencji zabytków archeologicznych.

Uwarunkowania w zakresie ochrony środowiska:

- teren pod inwestycję położony jest na Obszarze Chronionego Krajobrazu – Krzywińsko Osiecki wraz z zadrzewieniami generała Dezyderego Chłapowskiego i kompleksem leśnym Osieczna – Góra,
- teren pod inwestycję położony jest na obszarze Natura 2000 – Zachodnie Pojezierze Krzywińskie,
- teren pod inwestycję położony jest na obszarze Natura 2000 – Zbiornik Wonieść.

c) przewidywanego zapotrzebowanie w infrastrukturę techniczną:

- dojazd z drogi publicznej – inwestycja realizowana w pasie drogi.

d) wymagań dotyczących ochrony interesów osób trzecich:

- zagospodarowanie działek nie może ograniczać dostępu do drogi publicznej dla innych działek,
- zagospodarowanie działek nie może ograniczać korzystania z wody, energii elektrycznej i ciepłej oraz środków łączności dla obiektów zlokalizowanych na innych działkach,
- zabudowa i zagospodarowanie działki nie może ograniczać dostępu światła dziennego do pomieszczeń przeznaczonych na pobyt ludzi (osób trzecich),
- w projekcie technicznym należy zastosować takie rozwiązania, aby nie wносить dodatkowych uciążliwości na tereny sąsiadujące, w zakresie zanieczyszczenia, powietrza, hałasu, wibracji, zakłóceń elektrycznych i promieniowania,
- realizacja inwestycji nie może zanieczyszczać gleby i wody, oraz zmieniać stosunków wodnych na sąsiednich działkach osób trzecich,
- gdy realizacja inwestycji może powodować ograniczenia w zagospodarowaniu lub użytkowaniu sąsiednich terenów – należy dokonać odpowiednich uzgodnień z ich właścicielami,
- wejście na teren sąsiedni wymaga porozumienia z jego dysponentami, uporządkowania i przywrócenia poprzednich walorów gruntów,

- na etapie projektowania, realizacji i eksploatacji inwestycji należy uwzględnić całość warunków wynikających z przeprowadzonych uzgodnień oraz zapewnić ochronę osób trzecich,
- strony zostały zawiadomione o wszczęciu postępowania administracyjnego pismem z dnia 21.03.2022 r. znak: RRG 6733.3.2022.

e) wymagań wynikających z przepisów odrębnych:

- realizacja przedmiotowego zamierzenia inwestycyjnego wymaga opracowania projektu budowlanego i uzyskania pozwolenia na budowę,
- realizacja przedmiotowego zamierzenia wymaga uzyskania niezbędnych dokumentów i atestów,
- lokalizacja obiektu na działce powinna być zgodna z warunkami technicznymi, jakimi powinny odpowiadać budynki i ich usytuowanie – Rozporządzenie Ministra Infrastruktury z dnia 17 lipca 2015 r. (t. j. Dz. U. z 2019 r., poz. 1065 Transportu i Gospodarki Morskiej z dnia 2 marca 1999 r. w sprawie warunków technicznych jakim powinny odpowiadać drogi publiczne i ich usytuowanie (t. j. Dz. U. z 2016 r., poz. 124).

W trakcie prowadzonej procedury uzyskano wymagane opinie i uzgodnienia.

2. Linie rozgraniczające teren inwestycji objęty niniejszą decyzją oznaczono na kopii mapy zasadniczej w skali 1 : 500 (Arkusz 1-4) do niniejszej decyzji.

UZASADNIENIE

Z wnioskiem o lokalizację inwestycji celu publicznego dla inwestycji obejmującej poprawę zdolności retencyjnych na terenie obszaru Natura 2000 Zachodnie Pojezierze Krzywińskie PLH300014 jako przedmiot działań ochronnych żółwia błotnego poprzez remont, obudowę i budowę urządzeń małej retencji w obrębie **Drzeczkowo** na dz. ozn. nr geod.: **194, 195/1, 5012, 5015** wystąpiła Regionalna Dyrekcję Ochrony Środowiska w Poznaniu, ul. Dąbrowskiego 79, 60-529 Poznań.

Złożony wniosek zawierał wszystkie niezbędne informacje stanowiące podstawę do wydania odpowiedniej decyzji.

Stosownie do wymogów procedury administracyjnej, wszystkie strony zostały zawiadomione o wszczęciu postępowania administracyjnego w sprawie wydania decyzji o ustaleniu lokalizacji inwestycji celu publicznego.

W wyniku analizy ustalono, iż nie ma wynikających z przepisów odrębnych przeszkód do wydania decyzji uwzględniającej wniosek. Podobnie wydaniu decyzji nie stoi na przeszkodzie stan faktyczny i prawny terenu, na którym przewiduje się realizację inwestycji.

W sytuacji, gdy organem odpowiednim do uzgodnienia jest organ właściwy do wydania decyzji o warunkach zabudowy, uzgodnienie nie przybiera formy odrębnego postanowienia jednakże stanowisko w tej kwestii znajduje odzwierciedlenie w uzasadnieniu decyzji. Wobec tego, organ stwierdza iż istniejące uzbrojenie terenu z jego dostępnością komunikacyjną jest wystarczające dla planowanego przedsięwzięcia.

Po dokonaniu analizy funkcji zabudowy i zagospodarowania terenu ustalono powyższe warunki zabudowy dla inwestycji objętej wnioskiem.

Projekt decyzji o ustaleniu warunków zabudowy zgodnie z art. 60 ust. 4 u.p.z.p, sporządziła mgr inż. arch. Monika Pierożyńska-Semenków, wpisana na listę Polskiej Izby Urbanistów Zachodnia Okręgowa Izba Urbanistów z/s we Wrocławiu Zaświadczenie Nr Z-461/KW/317/2014 z dnia 8 sierpnia 2014 r.

POUCZENIE

Od decyzji służy prawo wniesienia odwołania do Samorządowego Kolegium Odwoławczego w Lesznie za pośrednictwem Burmistrza Gminy Osieczna w terminie 14 dni od dnia odbioru decyzji. Na podstawie art. 127a KPA strona może zrzec się prawa do wniesienia odwołania wobec organu administracji publicznej, który wydał decyzję. Z dniem doręczenia organowi administracji publicznej ~~Oświadczenia o zrzeczeniu się prawa do wniesienia odwołania przez ostatnią ze stron postępowania, decyzja staje się ostateczna i prawomocna.~~

z up. BURMISTRZA

Sławomir Kozłowski
Sekretarz Gminy



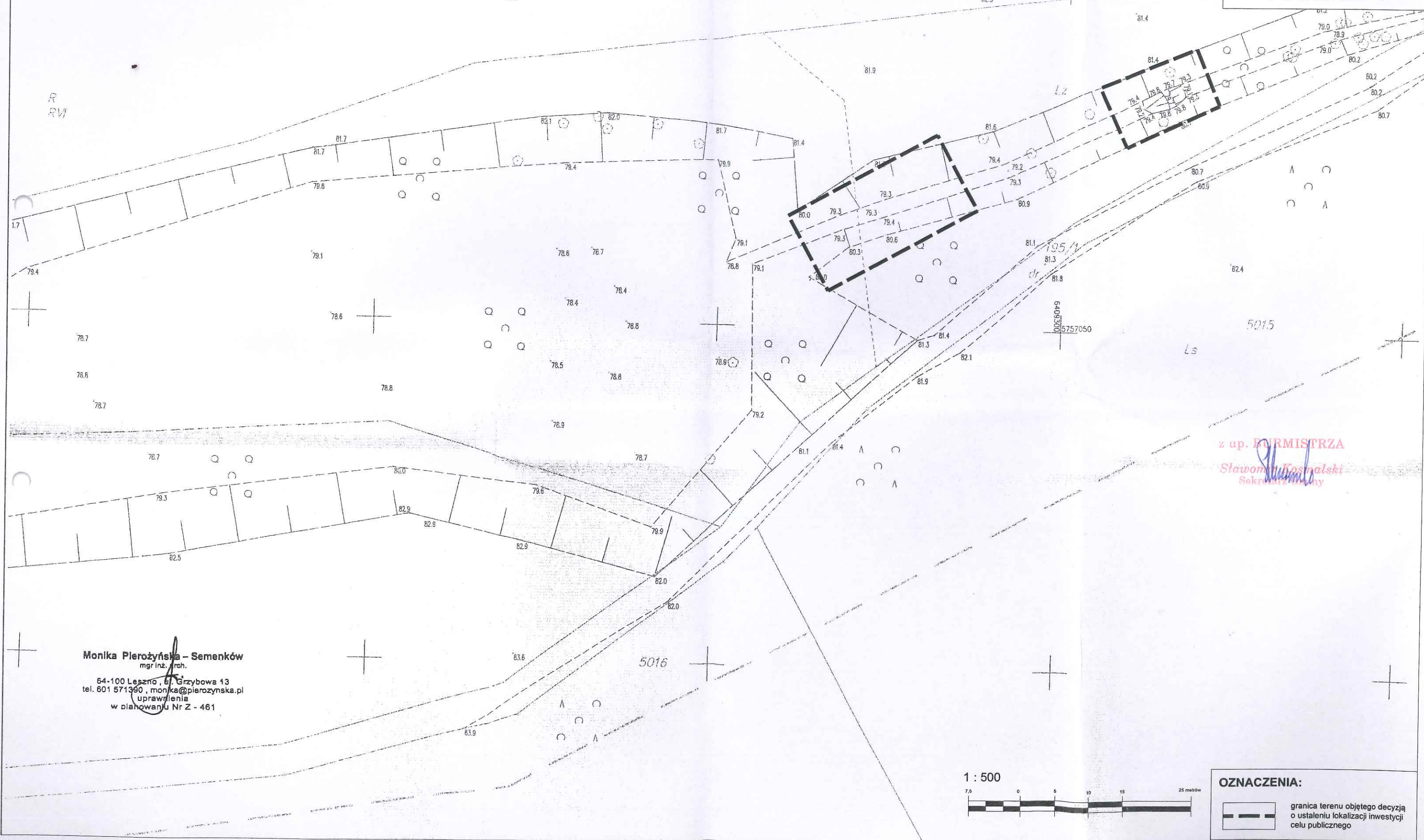
OSIECZNA
BURMISTRZA
Sławomir Kozłowski
Sekretarz Gminy

BURMISTRZ
Gminy
OSIECZNA

ZALĄCZNIK GRAFICZNY
do decyzji o ustaleniu lokalizacji
inwestycji celu publicznego
Nr RRG 6733.3.2022
dnia 22.04.2021

obręb Drzeczkowo
skala 1 : 500

ARKUSZ 1



Monika Pierożyńska-Semenków
mgr inż. arch.

64-100 Leszno, ul. Grzybowa 13
tel. 601 571390, monika@pierzynska.pl
uprawnienia
w planowaniu Nr Z - 461

z up. BURMISTRZA

Sławomir Kosmański
Sekretarz Gminy

1 : 500



OZNACZENIA:



granica terenu objętego decyzją
o ustaleniu lokalizacji inwestycji
celu publicznego

BURMISTRZ
Gminy
OSIECZNA

ZAŁĄCZNIK GRAFICZNY
do decyzji o ustaleniu lokalizacji
inwestycji celu publicznego
Nr RRG 6733.3.2022
dnia 27.04.2022

obręb Drzeczkowo
skala 1 : 500

ARKUSZ 2

z up. BURMISTRZA
Sławomir Kąkolowski
Sekretarz Gminy

Monika Pjerożyńska - Semenków
mgr inż. Arch.

64-100 Łaszno, ul. Grzybowa 13
tel. 601 571390, monika@pierozynska.pl
uprawnienia
w planowaniu Nr Z - 461

1 : 500

OZNACZENIA:



granica terenu objętego decyzją
o ustaleniu lokalizacji inwestycji
celu publicznego

BURMISTRZ
Gminy
OSIECZNA

ZALĄCZNIK GRAFICZNY
do decyzji o ustaleniu lokalizacji
inwestycji celu publicznego
Nr RRG.6733.3.2022
dnia 22.04.2022

obręb Drzeczkowo
skala 1 : 500

ARKUSZ 3

z up. BURMISTRZA
Stawomir Mański
Sekretarz Gminy

Monika Pierożyńska - Semenków
mgr inż. arch.

64-100 Łęčno, ul. Grzybowa 13
tel. 601 571390, monika.pierozynska.pl
uprawnienia
w planowaniu Nr Z - 461

MAPA DO CELÓW PROJEKTOWYCH
Arkusz nr 2 (2)

Oznaczenie kancelaryjne zgłoszenia pracy geodezyjnej GN.VII.6640.129.20

Nazwa Województwa

Nazwa Powiatu

Nazwa Gminy

Jednostka ewidencyjna

OZNACZENIA:



granica terenu objętego decyzją
o ustaleniu lokalizacji inwestycji
celu publicznego

1 : 500



BURMISTRZ
Gminy
OSIECZNA

ZALĄCZNIK GRAFICZNY
do decyzji o ustaleniu lokalizacji
inwestycji celu publicznego
Nr RRG 6733.3.2022
dnia 22.04.2022

obręb Drzeczkowo
skala 1 : 500

ARKUSZ 4



Monika Pierożyńska – Semenków
mgr inż. arch.

64-100 Łeszno, ul. Grzybowa 13
tel. 601 571690, monika@pierozyńska.pl
uprawnienia
w planowaniu Nr Z - 461

1 : 500



OZNACZENIA:



granica terenu objętego decyzją
o ustaleniu lokalizacji inwestycji
celu publicznego